

**UCHWAŁA NR XII/91/24  
RADY GMINY IŁOWO-OSADA**

z dnia 18 grudnia 2024 r.

**w sprawie zmiany uchwały Nr XXVII/168/20 Rady Gminy Iłowo-Osada z dnia 29 grudnia 2020 r.  
w sprawie wyznaczenia aglomeracji Iłowo-Osada.**

Na podstawie art. 18 ust. 2 pkt 15 ustawy z dnia 8 marca 1990 r. o samorządzie gminnym (t.j. Dz. U. z 2024 r., poz. 1465 z późn. zm.) oraz na podstawie art. 87 ust. 1, ust. 4 i ust. 6 ustawy z dnia 20 lipca 2017 r. Prawo wodne (t.j. Dz. U. z 2024 r. poz. 1087 z późn. zm.), po uzgodnieniu z Regionalnym Dyrektorem Ochrony Środowiska w Olsztynie oraz Dyrektorem Regionalnego Zarządu Gospodarki Wodnej w Warszawie.

**Rada Gminy Iłowo-Osada**

**uchwała co następuje:**

**§ 1.** W uchwale Nr XXVII/168/20 Rady Gminy Iłowo-Osada z dnia 29 grudnia 2020 r. w sprawie wyznaczenia aglomeracji Iłowo-Osada wprowadza się następujące zmiany:

1. § 1 otrzymuje brzmienie:

„1. Wyznacza się aglomerację Iłowo-Osada o równoważnej liczbie mieszkańców 5 443 z oczyszczalnią ścieków w miejscowości Iłowo-Osada w gminie Iłowo-Osada.

2. W skład aglomeracji wchodzi miejscowości: Iłowo-Wieś, Iłowo-Osada, Kraszewo, Narzym, Pruski, Wierzbowo.”

2. Załącznik nr 1 do uchwały zmieniającej staje się załącznikiem nr 1 do uchwały zmienianej.

3. Załącznik nr 2 do uchwały zmieniającej staje się załącznikiem nr 2 do uchwały zmienianej.”

**§ 2.** Wykonanie Uchwały powierza się Wójtowi Gminy Iłowo-Osada.

**§ 3.** Uchwała wchodzi w życie po upływie 14 dni od ogłoszenia w Dzienniku Urzędowym Województwa Warmińsko-Mazurskiego.

Przewodniczący Rady Gminy

**Teresa Świątkowska**

## CZĘŚĆ OPISOWA AGLOMERACJI ŁOWO-OSADA

### 1. Podstawa wyznaczenia obszaru i granic aglomeracji.

Obszary i granice aglomeracji wyznaczono na podstawie:

- a) Studium Uwarunkowań i Kierunków Zagospodarowania Przestrzennego Gminy Łowo-Osada przyjętego uchwałą nr XV/155/2000 Rady Gminy w Łowie-Osadle z dnia 12.12.2000 r. z późn. zm.,
- b) Miejscowych Planów Zagospodarowania Przestrzennego wsi Łowo, Kraszewo, Narzym przyjętych uchwałą Rady Gminy w Łowie-Osadle Nr V/45/2003 z dnia 28.04.2003 r. z późn. zm.,
- c) Miejscowych Planów Zagospodarowania Przestrzennego wsi Białuty, Brodowo, Chorab- Purgałki, Dźwierznia, Gajówki-Mansfeldy, Łowo-Dwukoły, Janowo-Pruski, Mławka, Sochy, Wierzbowo przyjętych uchwałą Rady Gminy w Łowie-Osadle nr X/99/2003 z dnia 15.12.2003 r. z późn. zm.
- d) Miejscowego Planu Zagospodarowania Przestrzennego gminy Łowo-Osada w obrębie geodezyjnym Narzym przyjętego uchwałą nr XXXVI/255/21 Rady Gminy Łowo-Osada z dnia 28 września 2021 r.
- e) Miejscowego Planu Zagospodarowania Przestrzennego gminy Łowo-Osada w obrębach geodezyjnych: Łowo-Osada i Sochy przyjętego uchwałą nr XXXVIII/264/21 Rady Gminy Łowo-Osada z dnia 24 listopada 2021 r.
- f) Miejscowego Planu Zagospodarowania Przestrzennego gminy Łowo-Osada w obrębach geodezyjnych Narzym, Wierzbowo, Kraszewo przyjętego uchwałą nr XXXVIII/265/21 Rady Gminy Łowo-Osada z dnia 24 listopada 2021 r.

### 2. Informacja o sieci kanalizacyjnej.

- a) Długość i rodzaj **istniejącej** sieci kanalizacyjnej.

Lp.	Kanalizacja istniejąca	Długość [km]
1.	Kanalizacja sanitarna grawitacyjna	37,9
2.	Kanalizacja grawitacyjna tłoczna	22.5
3.	Kanalizacja ogólnospławna grawitacyjna	5,0
	<b>Razem</b>	<b>65,4</b>

- b) Długość i rodzaj **planowanej** do budowy sieci kanalizacyjnej.

Na terenie aglomeracji nie planuje się wybudowania nowej sieci kanalizacyjnej.

### 3. Informacja o liczbie mieszkańców w aglomeracji.

a) Liczba stałych mieszkańców aglomeracji.\*

Miejscowość	Liczba stałych mieszkańców [os.]		
	Sieć kanalizacyjna	Zbiorniki bezodpływowe	Przydomowe oczyszczalnie ścieków
Iłowo-Osada	2 761	33	10
Iłowo-Wieś	554	6	3
Kraszewo	162	9	-
Narzym	1 360	27	-
Pruski	229	-	-
Wierzbowo	238	1	-
<b>Razem</b>	<b>5 304</b>	<b>76</b>	<b>13</b>

*\*(liczba osób zameldowanych na obszarze aglomeracji na pobyt stały oraz pobyt czasowy trwający nieprzerwanie dłużej niż 3 miesiące w rozumieniu przepisów ustawy z dnia 10 kwietnia 1974 r. o ewidencji ludności i dowodach osobistych).*

b) Liczba stałych mieszkańców aglomeracji korzystających z istniejącej sieci kanalizacyjnej.

Z istniejącej sieci kanalizacyjnej korzysta łącznie 5 304 mieszkańców zameldowanych na pobyt stały oraz czasowy.

c) Liczba stałych mieszkańców aglomeracji planowanych do podłączenia do nowo wybudowanej sieci kanalizacyjnej.

Liczba takich mieszkańców jest równa 0. Na terenie aglomeracji nie planuje się budowy nowej sieci kanalizacyjnej.

d) Liczba osób czasowo przebywających w aglomeracji.

Na terenie aglomeracji znajduje się 50 osób czasowo przebywających.

e) Liczba osób czasowo przebywających w aglomeracji korzystających z sieci kanalizacyjnej.

Na terenie aglomeracji z sieci kanalizacyjnej korzysta łącznie 50 osób czasowo przebywających

f) Liczba osób czasowo przebywających w aglomeracji planowanych do podłączenia do nowo wybudowanej sieci kanalizacyjnej.

Liczba takich osób jest równa 0. Na terenie aglomeracji nie planuje się budowy nowej sieci kanalizacyjnej.

### 4. Obliczenie wskaźnika koncentracji.

Wskaźnik koncentracji wynosi 0. Nie planuje się do budowy nowej sieci kanalizacyjnej.

## 5. Informacja o przemyśle występującym w aglomeracji.

### a) Liczba RLM przemysłu w aglomeracji.

RLM przemysłu nie występuje na terenie aglomeracji zatem liczba RLM przemysłu w aglomeracji jest równa 0.

### b) Liczba RLM przemysłu obsługiwana przez istniejącą sieć kanalizacyjną.

RLM przemysłu nie występuje na terenie aglomeracji zatem liczba RLM przemysłu obsługiwana przez istniejącą sieć kanalizacyjną jest równa 0.

### c) Liczba RLM przemysłu planowana do podłączenia do nowo wybudowanej sieci kanalizacyjnej wraz ze wskazaniem nazw zakładów przemysłowych planowanych do podłączenia do sieci kanalizacyjnej.

RLM przemysłu nie występuje na terenie aglomeracji, nie planuje się również budowy nowej sieci kanalizacyjnej zatem liczba RLM przemysłu planowana do podłączenia jest równa 0.

## 6. Informacja o oczyszczalniach ścieków w aglomeracji.

### a) Informacja o istniejących oczyszczalniach ścieków.

Ścieki z terenu aglomeracji trafiają do aktywnej oczyszczalni ścieków znajdującej się w miejscowości Łowo-Osada.

Dane oczyszczalni:

-adres: ul. Krzywa 42, 13-240 Łowo-Osada,

-działka nr ewid.: 1125/1 ,

-ID oczyszczalni: PLWM0290,

-współrzędne geograficzne oczyszczalni: N:53°09'36.08''; E:20°17'11.68'',

-odbiornik ścieków: rzeka Dwukolanka,

-współrzędne geograficzne wylotu: N:53°09'35.00''. E:20°17'08.00''.

Starosta Powiatu Działdowskiego decyzją z dnia 11.02.2014 r., znak:Ro.6341.56.2013 udzielił Gminie Łowo-Osada pozwolenia wodnoprawnego na odprowadzanie ścieków z gminnej oczyszczalni ścieków w miejscowości Łowo-Osada, do rowu na działce nr 1125/2, obręb Łowo-Osada, uchodzącego do rzeki Dwukolanki na określonych zasadach.

Dyrektor Zarządu Zlewni w Ciechanowie Państwowego Gospodarstwa Wodnego Wody Polskie decyzją z dnia 21.12.2023 r., znak: WA.ZUZ.1.4210.304.2023.SW ustalił kolejny okres obowiązywania pozwolenia wodnoprawnego udzielonego decyzją Starosty Działdowskiego decyzją z dnia 11.02.2014 r., znak:Ro.6341.56.2013 na odprowadzanie ścieków z gminnej oczyszczalni ścieków w miejscowości Łowo-Osada, do rowu na działce nr 1125/2, obręb Łowo-Osada, uchodzącego do rzeki Dwukolanki, nie dłuższy niż 10 lat, liczony od dnia, w którym niniejsza decyzja stała się ostateczna.

### b) Informacja o planowanych do budowy oczyszczalniach ścieków.

Na terenie aglomeracji nie planuje się budowy nowych oczyszczalni ścieków. Aktualnie prowadzona jest modernizacja istniejącej oczyszczalni. Zakończenie prac modernizacyjnych planowane jest do końca 2025 r.

- c) Czy sieć kanalizacyjna zakończona jest końcowym punktem zrzutu. W przypadku odpowiedzi twierdzącej należy wskazać do której aglomeracji ścieki te będą odprowadzane, wraz z określeniem obciążenia tej oczyszczalni ścieków

Sieć kanalizacyjna nie jest zakończona końcowym punktem zrzutu.

## 7. System gospodarki ściekowej w aglomeracji.

- a) Średnia dobowo ilość ścieków komunalnych powstających na terenie aglomeracji oraz skład jakościowy tych ścieków.

Ilość ścieków komunalnych odprowadzonych zbiorczym systemem kanalizacyjnym do oczyszczalni ścieków w ostatnim roku sprawozdawczym wynosiła 202,15 tys. m<sup>3</sup>/rok co średnio przelicza się na ≈ 554 m<sup>3</sup>/dobę. Skład jakościowy ścieków dopływających do oczyszczalni i oczyszczonych z oczyszczalni przedstawiono w tabelach poniżej.

Średnie roczne stężenie zanieczyszczeń w ściekach dopływających do oczyszczalni:

Wskaźnik	Wartość wskaźników zanieczyszczeń ścieków surowych *
Zawiesina ogólna	240 mg/l
BZT <sub>5</sub>	500 mg/l
CHZT <sub>Cr</sub>	952 mg/l

Średnie roczne stężenie zanieczyszczeń w ściekach oczyszczonych z oczyszczalni:

Wskaźnik	Wartość wskaźników zanieczyszczeń ścieków oczyszczonych *
Zawiesina ogólna	6,1 mg/l
BZT <sub>5</sub>	6,8 mg/l
CHZT <sub>Cr</sub>	49,3 mg/l

\* na podstawie KPOŚK za 2023 r.

Na podstawie powyższej tabeli można stwierdzić, że oczyszczalnia spełnia kryteria Rozporządzenia Ministra Gospodarki Morskiej i Żeglugi Śródlądowej z dnia 12 lipca 2019 r. w sprawie substancji szczególnie szkodliwych dla środowiska wodnego oraz warunków jakie należy spełnić przy wprowadzaniu do wód lub do ziemi ścieków, a także przy odprowadzaniu wód opadowych lub roztopowych do wód lub do urządzeń wodnych.

- b) Przepustowość istniejącej oczyszczalni ścieków w m<sup>3</sup>/d.

Projektowa średnia dobowa przepustowość istniejącej oczyszczalni ścieków wynosi  $Q_{\text{śrd}} = 670 \text{ m}^3/\text{d}$ .  
Projektowa maksymalna dobowa przepustowość istniejącej oczyszczalni ścieków wynosi  $Q_{\text{śrd}} = 780 \text{ m}^3/\text{d}$ .

- c) Wydajność istniejącej oczyszczalni ścieków wyrażona w RLM

Projektowa maksymalna wydajność oczyszczalni ścieków wynosi 5 772 RLM.

- d) Ilość i skład jakościowy ścieków przemysłowych odprowadzanych przez zakłady do systemu kanalizacji zbiorczej.

Na terenie aglomeracji do systemu kanalizacji zbiorczej nie są odprowadzane ścieki przemysłowe.

- e) Ilość ścieków powstających na terenie aglomeracji nieobjętych systemem kanalizacji zbiorczej, gdzie zastosowano systemy indywidualne albo planuje się zastosowanie systemów indywidualnych lub innych rozwiązań zapewniających taki sam poziom ochrony środowiska jak w przypadku systemów kanalizacji zbiorczej (zbiorniki bezodpływowe, przydomowe oczyszczalnie ścieków).

Na terenie aglomeracji ścieki pochodzące od mieszkańców nieobjętych systemem kanalizacji zbiorczej gromadzone są w zbiornikach bezodpływowych (76 RLM) i przydomowych oczyszczalniach ścieków (13 RLM). Stamtąd taborem asenizacyjnym trafiają do oczyszczalni ścieków znajdującej się w miejscowości Iłowo-Osada.

Ilość ścieków powstających na terenie aglomeracji nieobjętych systemem kanalizacji zbiorczej, dostarczanych do oczyszczalni taborem asenizacyjnym ze zbiorników bezodpływowych i przydomowych oczyszczalni ścieków, w ostatnim roku sprawozdawczym wynosiła ok. 2,27 tys.m<sup>3</sup>/rok, co średnio przelicza się na  $\approx 6,2 \text{ m}^3/\text{dobę}$ .

- f) Rodzaj istniejącej oczyszczalni ścieków.

Istniejąca na terenie aglomeracji oczyszczalnia ścieków w miejscowości Iłowo-Osada jest oczyszczalnią biologiczną bez usuwania biogenów, spełniającą standardy odprowadzanych ścieków (rodzaj oczyszczalni: B).

## 8. Uzasadnienie określonej RLM aglomeracji.

Wyszczególnienie*	Wartość RLM
RLM stałych mieszkańców aglomeracji (Mk)	5 393
RLM osób czasowo przebywających w aglomeracji (czas)	50
RLM przemysłu (prz)	0
<b>Suma</b>	<b>5 443</b>

\* $RLM = RLM(Mk) + RLM(prz) + RLM(czas)$

gdzie:

*RLM – równoważna liczba mieszkańców aglomeracji.*

*RLM (Mk) – RLM, tj. równoważna liczba mieszkańców obejmująca ładunek generowany przez stałych mieszkańców aglomeracji oraz osoby czasowo zameldowane; przyjmuje się  $1 Mk = 1RLM$ .*

*RLM (prz) – RLM wynikająca z ładunku ścieków przemysłowych odprowadzanych do kanalizacji zbiorczej. RLM wyraża wielokrotność ładunku zanieczyszczeń w ściekach odprowadzanych z obiektów przemysłowych i usługowych w stosunku do jednostkowego ładunku zanieczyszczeń w ściekach z gospodarstw domowych, odprowadzanych od jednego mieszkańca/dobę.*

*RLM (czas) – RLM wynikająca z ładunku ścieków pochodzących od osób czasowo przebywających w aglomeracji (zarejestrowane usługi noclegowe); przyjmuje się  $1 RLM = 1$  zarejestrowane miejsce noclegowe.*

**9. Informacja o strefach ochronnych ujęć wody, zawierająca oznaczenie aktów prawa miejscowego lub o decyzjach ustanawiających te strefy oraz zakazy, nakazy i ograniczenia obowiązujące na tych terenach.**

Na terenie aglomeracji nie znajdują się strefy ochronne ujęć wody. Natomiast w bezpośrednim sąsiedztwie aglomeracji w miejscowości Narzym znajduje się strefa ochrony bezpośredniej dla ujęcia wody składającego się z 2 studni wierconych nr 1A i nr 3 na obszarze w formie wieloboku zlokalizowanego na działce o nr ewid. 106/2 ustanowiona decyzją z dnia 6.08.2018 r., znak:WA.ZUZ.1.4100.57.2.2018.MG Państwowego Gospodarstwa Wodnego Wody Polskie Dyrektora Zarządu Zlewni i Ciechanowie.

**10. Informacja o obszarach ochronnych zbiorników wód śródlądowych zawierająca oznaczenie aktów prawa miejscowego ustanawiających te obszary oraz zakazy, nakazy i ograniczenia obowiązujące na tych obszarach.**

Na terenie aglomeracji nie występują obszary ochronne zbiorników wód śródlądowych.

**11. Informacja o formach ochrony przyrody, o których mowa w art. 6 ustawy z dnia 16 kwietnia 2004 r. o ochronie przyrody, zawierająca nazwę formy ochrony przyrody oraz tytuł i miejsce ogłoszenia aktu prawnego tworzącego, ustanawiającego albo wyznaczającego formę ochrony przyrody, oraz informacja o obszarach mających znaczenie dla Wspólnoty znajdujących się na liście, o której mowa w art. 27 ust. 1 tej ustawy.**

Na terenie aglomeracji w miejscowości Narzym znajduje się:

- pomnik przyrody jednoobiektowy, drzewo: Dąb bezszypułkowy (PL.ZIPOP.1393.PP.2803032.744) ustanowiony Rozporządzeniem Nr 129 Wojewody Warmińsko-Mazurskiego z dnia 5 listopada 2008 r. w sprawie ustanowienia pomników przyrody na terenie województwa warmińsko-mazurskiego (Dz.U. Woj. Warmińsko-Mazurskiego z 2008 r. Nr 177 poz. 2598).

W bezpośrednim sąsiedztwie terenu aglomeracji w miejscowości Narzym znajdują się również:

- pomnik przyrody jednoobiektowy, drzewo: Klon srebrzysty (PL.ZIPOP.1393.PP.2803032.739) ustanowiony Rozporządzeniem Nr 29 Wojewody Warmińsko-Mazurskiego z dnia 10 października 2007 r. w sprawie ustanowienia pomników przyrody na terenie województwa warmińsko-mazurskiego (Dz.U. Woj. Warmińsko-Mazurskiego z 2007 r. Nr 155 poz. 2057),
- pomnik przyrody jednoobiektowy, drzewo: Klon srebrzysty (PL.ZIPOP.1393.PP.2803032.740) ustanowiony Rozporządzeniem Nr 29 Wojewody Warmińsko-Mazurskiego z dnia 10

października 2007 r. w sprawie ustanowienia pomników przyrody na terenie województwa warmińsko-mazurskiego (Dz.U. Woj. Warmińsko-Mazurskiego z 2007 r. Nr 155 poz. 2057).

## **12. Badanie spełnienia przez aglomerację warunków Dyrektywy ściekowej 91/271/EWG.**

### **a) Warunek I (art. 3 Dyrektywy) procent skanalizowania w aglomeracji.**

Aglomeracja jest w 98,36% skanalizowana. Udział mieszkańców stosujących indywidualne systemy odprowadzania ścieków komunalnych - zbiorniki bezodpływowe i przydomowe oczyszczalnie ścieków wynosi 1,64%.

### **b) Warunek II (art. 10 Dyrektywy) wydajność oczyszczalni w aglomeracji (wyrażona w RLM).**

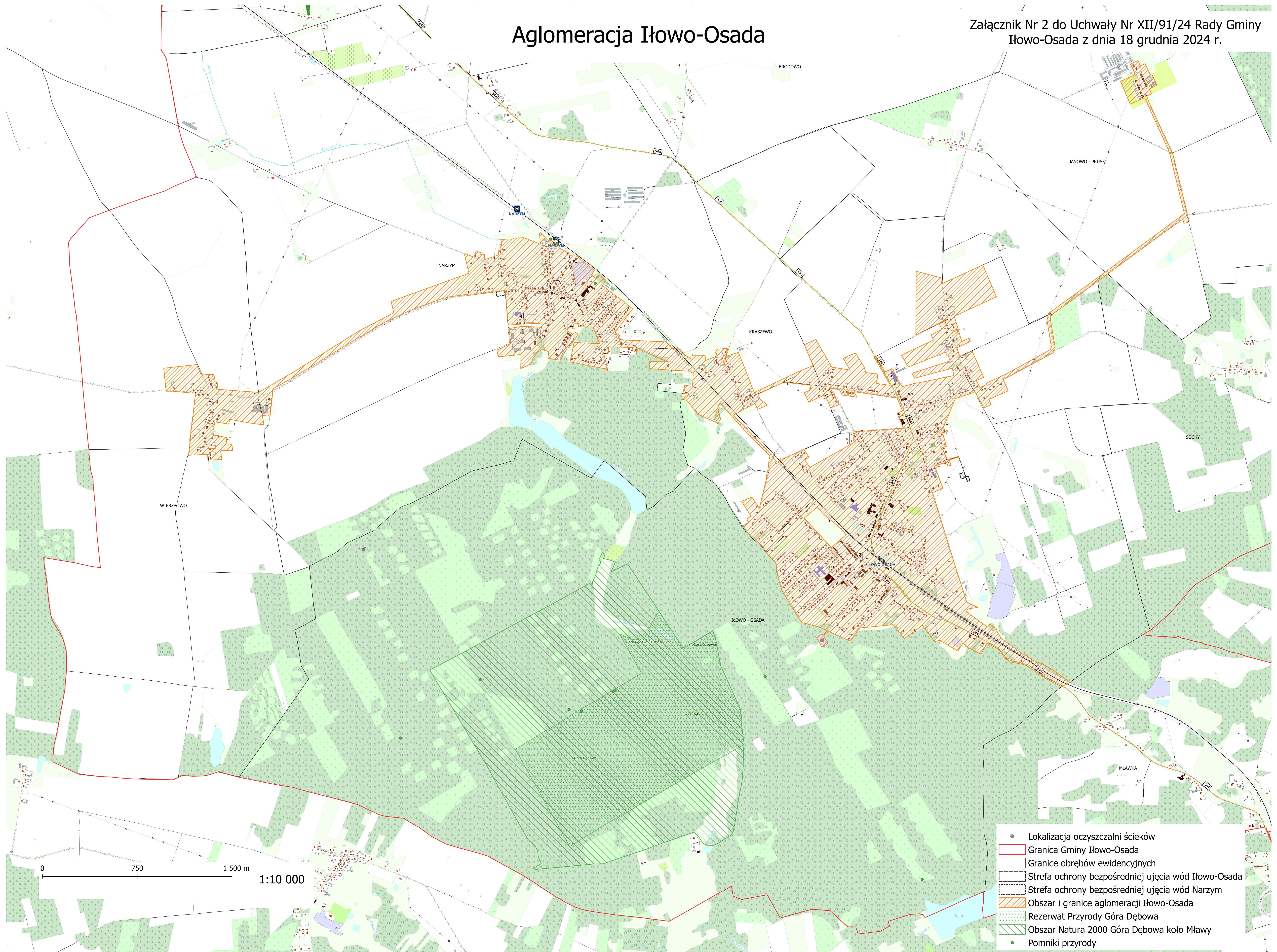
Projektowa maksymalna wydajność oczyszczalni ścieków znajdującej się w miejscowości Iłowo-Osada wynosi 5 772 RLM i jest większa od RLM aglomeracji równej 5 443 .

### **c) Warunek III (art. 4 i art. 5 Dyrektywy) standardy oczyszczania ścieków.**

Aglomeracja Iłowo-Osada posiada liczbę RLM<10 000, która jest obsługiwana przez biologiczną oczyszczalnię ścieków komunalnych bez oczyszczania biogenów. Jakość ścieków wprowadzanych do środowiska odpowiada jakości określonej w Zał. 3 do Rozporządzenia Ministra Gospodarki Morskiej i Żeglugi Śródlądowej z dnia 12. Lipca 2019 r. w sprawie substancji szczególnie szkodliwych dla środowiska wodnego oraz warunków, jakie należy spełnić przy wprowadzaniu do wód lub do ziemi ścieków, a także przy odprowadzaniu wód opadowych lub roztopowych do wód lub do urządzeń wodnych (Dz.U. 2019 r., poz.1311).

# Aglomeracja Iłowo-Osada

Załącznik Nr 2 do Uchwały Nr XII/91/24 Rady Gminy Iłowo-Osada z dnia 18 grudnia 2024 r.



## UZASADNIENIE

Aglomeracja Iłowo-Osada została wyznaczona uchwałą Nr XXVII/168/20 Rady Gminy Iłowo-Osada z dnia 29 grudnia 2020 r. w sprawie wyznaczenia aglomeracji Iłowo-Osada.

Zgodnie z art. 92 ustawy Prawo wodne wójt, burmistrz lub prezydent miasta co 2 lata dokonuje przeglądu obszarów i granic aglomeracji wyznaczonych na podstawie art. 87 ust. 1, z uwzględnieniem kryterium ich utworzenia, o którym mowa w art. 86 ust. 1, oraz zaistniałych zmian równoważnej liczby mieszkańców w aglomeracji i w razie potrzeby informuje radę gminy o konieczności zmiany obszarów i granic aglomeracji.

Po wykonaniu przeglądu aglomeracji Iłowo-Osada stwierdzono konieczność zmiany obszarów i granic aglomeracji. Spowodowane jest to zmianą równoważnej liczby mieszkańców w aglomeracji, co z kolei wynika z następujących czynników:

- zmiany koncentracji zaludnienia na terenie Gminy, która wynika z prowadzonej i aktualizowanej na bieżąco przez Gminę ewidencji ludności,
- zmiany ilości zbiorników bezodpływowych i przydomowych oczyszczalni ścieków, która wynika z prowadzonej i aktualizowanej na bieżąco przez Gminę ewidencji w tym zakresie.

Z obszaru aglomeracji wyłączono obszary z nieruchomościami, w których na podstawie aktualizowanej ewidencji stwierdzono stosowanie zbiorników bezodpływowych i których podłączenie do sieci kanalizacyjnej jest technicznie i ekonomicznie niemożliwe na ten moment ze względu na brak występowania takiej sieci. Natomiast do obszaru aglomeracji włączono te obszary z nieruchomościami, które podłączyły się do istniejącej sieci kanalizacji sanitarnej w ostatnim czasie.

Rada Gminy Iłowo-Osada wyznacza aglomerację Iłowo-Osada zgodnie z Rozporządzeniem Ministra Gospodarki Morskiej i Żeglugi Śródlądowej z dnia 27 lipca 2018 r. w sprawie sposobu wyznaczania obszarów i granic aglomeracji (Dz. U. 2018, poz. 1586).

Aglomerację ustanawia się na podstawie przeglądu aglomeracji dokonanego przez Wójta Gminy Iłowo-Osada zgodnie z art. 92 ustawy Prawo Wodne.

Zgodnie z art. 87 ust. 4 ustawy Prawo Wodne wyznaczenie zmiany aglomeracji przez Wójta Gminy Iłowo Osada następuje po uzgodnieniu z Wodami Polskimi, a w zakresie obszarów objętych przynajmniej jedną formą ochrony przyrody z właściwym Regionalnym Dyrektorem Ochrony Środowiska.

Postanowieniem W.RZŚ.4022.10.2024.IK z dnia 29 listopada 2024 r. Dyrektor Regionalnego Zarządu Gospodarki Wodnej w Warszawie Państwowego Gospodarstwa Wodnego Wody Polskie uzgodnił ww. projekt Uchwały. Na postanowienie nie wniesiono zażalenia.

Postanowieniem WSI.070.32.2024.IB z dnia 28 listopada 2024 r. Regionalny Dyrektor Ochrony Środowiska w Olsztynie uzgodnił ww. projekt Uchwały. Na postanowienie nie wniesiono zażalenia.