

# **Program działania Gminnego Ośrodka Kultury i Sportu w Iłowie – Osadzie opracowanym na lata 2021 – 2024 r., z uwzględnieniem warunków organizacyjno – finansowych instytucji.**

## **Wstęp**

Przedstawiony przeze mnie program działania opiera się na modernizacji dotychczasowego sposobu funkcjonowania Gminnego Ośrodka Kultury i Sportu w Iłowie – Osadzi. Jej wynikiem będzie powstanie ośrodka realizującego główne założenia statutowe i prawne przy zastosowaniu nowych narzędzi metodycznych i organizacyjnych.

### **1. Misja**

#### **Co?**

Promujemy kulturę i sport

#### **Jak?**

Podejmując działania artystyczne, edukacyjne, prospołeczne, badawcze, animacyjne i sportowo – rekreacyjne

#### **Dlaczego?**

Bo wierzymy, że dzięki potencjałowi mieszkańców gminy Iłowo – Osada stworzymy otwartą, wspólną przestrzeń do kultywowania tradycji, aktywności kulturalnej i fizycznej

### **2. Wizja**

Gminny Ośrodek Kultury i Sportu w Iłowie - Osadzie jest nowoczesną instytucją, która jest miejscem aktywności lokalnej, odpowiadającą na współczesne potrzeby mieszkańców. Funkcjonuje opierając się na takich wartościach jak tolerancja, zaufanie i wzajemność, a także staje się miejscem wymiany idei, myśli, poglądów. Proponujemy przedsięwzięcia interdyscyplinarne łączące różne media, z odwagą podchodzimy do przedsięwzięć międzypokoleniowych. Nastawieni jesteśmy na nowatorskie rozwiązania, zbieranie wiedzy i doświadczeń. Dążymy do tego by być pomostem łączącym ze sobą odległe sobie grupy młodych i starych, urzędników i obywateli, bogatych i biednych, uprzywilejowanych i dyskryminujących. Chcemy poszukiwać stale nowych odbiorców, docierając do tych w szczególności, którzy mają utrudniony dostęp. Wyszukujemy ciekawe projekty różnych

*Monika Twan'ska*

grup: organizacji pozarządowych, grup nieformalnych, artystów, niezależnych animatorów kultury i sportu oraz zapraszamy je do współtworzenia swojego programu. Inwestujemy w mieszkańców i liczymy się z ich głosem.

### 3. Cele

Lp.	Cel długoterminowy	Cele krótkoterminowe	Wskaźniki	Uwagi
<b>1.LUDZIE</b>	<b>Zwiększenie uczestnictwa w kulturze i sporcie</b>	<ul style="list-style-type: none"> <li>• budowanie więzi społecznej i integracji wśród mieszkańców</li> </ul>	<i>kwestionariusze, wywiady, testy, ankiety, obserwacje</i>	
		<ul style="list-style-type: none"> <li>• pobudzenie i wzmacnianie aktywności i partycypacji społecznej</li> </ul>	<i>wywiad swobodny, wywiad focusowy, ankiety, techniki kreatywne</i>	
<b>2.KREACJA</b>	<b>Rozwój edukacji kulturalnej i artystycznej</b>	<ul style="list-style-type: none"> <li>• zwiększenie liczby przedsięwzięć z zakresu rękodzieła ludowego</li> </ul>	<i>lista uczestników objętych danym programem</i>	
		<ul style="list-style-type: none"> <li>• wsparcie rozwoju zespołów artystycznych, klubów i sekcji</li> </ul>	<i>lista uczestników objętych danym programem</i>	
		<ul style="list-style-type: none"> <li>• promocja zespołów artystycznych oraz osób szczególnie utalentowanych</li> </ul>	<i>lista uczestników objętych danym programem</i>	
		<ul style="list-style-type: none"> <li>• wzbogacenie oferty zajęć feryjnych i wakacyjnych dla dzieci</li> </ul>	<i>lista uczestników objętych danym programem</i>	
		<ul style="list-style-type: none"> <li>• wsparcie rozwoju artystycznego dzieci w wieku przedszkolnym i szkolnym</li> </ul>	<i>lista uczestników objętych danym programem</i>	
		<ul style="list-style-type: none"> <li>• zwiększenie dostępu do edukacji kulturalnej i artystycznej – kultura na ulicach, na podwórkach</li> </ul>	<i>ankiety, wywiad swobodny, wywiad focusowy</i>	
		<ul style="list-style-type: none"> <li>• przystosowanie oferty kulturalnej i sportowo – rekreacyjnej do różnych grup odbiorców (rodziców z dziećmi, seniorzy, młodzież, dorośli, niepełnosprawni)</li> </ul>	<i>pleć kobieta/mężczyzna przedział wiekowy, w tym ilość osób niepełnosprawnych</i>	
<b>3.ZARZADZANIE</b> (Zarządzanie zasobami ludzkimi z wykorzystaniem elementów coachingu menedżerskiego)	<b>wprowadzenie nowych mechanizmów zarządzania instytucją</b>	<ul style="list-style-type: none"> <li>• rozwój zasobu pracowniczego, zwiększenie kompetencji kadry, w tym kompetencje cyfrowe ( różne pokolenia w miejscu pracy, motywowanie pracowników)</li> </ul>	<i>dokumenty potwierdzające ukończone szkolenia/warsztaty/kursy,</i>	Jeśli szkolenia są dofinansowane automatycznie istnieje możliwość zwiększenia ich liczby ,
		<ul style="list-style-type: none"> <li>• konsultacje ze</li> </ul>	<i>zdobyta wiedza, umiejętności, wzrost</i>	

Monika Twan'ska



		specjalistami w dziedzinie zarządzania GOKiS, wymiana doświadczeń, min. poprzez wizyty studyjne	<i>samooceny kwestionariusze, wywiady, testy, ankiety, obserwacje</i>	
		<ul style="list-style-type: none"> <li>dyrektor – ekspert – coach - budowanie marki osobistej (coaching jako metoda doskonalenia pracownika, motywowania do działania)</li> </ul>	<i>zdobyta wiedza, umiejętności, wzrost samooceny kwestionariusze, wywiady, testy, ankiety, obserwacje</i>	coaching z dyrektorem GOKiS
<b><u>4.WSPÓLPRACA I PARTNERSTWO</u></b>	zwiększenie liczby i jakości inicjatyw mieszkańców	<ul style="list-style-type: none"> <li>budowanie kultury zaufania, która wpływa na rozwój współpracy, aktywizmu i innowacyjnego myślenia, wykorzystując potencjał zbiorowości,</li> </ul>	<i>kwestionariusze, wywiady, testy, ankiety, obserwacje</i>	
		<ul style="list-style-type: none"> <li>diagnozowanie kulturalnych i sportowych potrzeb mieszkańców gminy</li> </ul>	<i>kwestionariusze, wywiady, testy, ankiety, obserwacje</i>	
		<ul style="list-style-type: none"> <li>rozwijanie i pogłębianie współpracy z samorządem terytorialnym</li> </ul>	<i>liczba zorganizowanych wspólnie przedsięwzięć w danym roku</i>	
		<ul style="list-style-type: none"> <li>rozwijanie i pogłębianie współpracy z lokalnymi organizacjami trzeciego sektora (stowarzyszenia, fundacje ) i biznesem</li> </ul>	<i>liczba zorganizowanych wspólnie przedsięwzięć w danym roku</i>	
		<ul style="list-style-type: none"> <li>współdziałanie z placówkami oświatowymi</li> </ul>	<i>liczba zorganizowanych wspólnie przedsięwzięć w danym roku</i>	
		<ul style="list-style-type: none"> <li>rozwijanie partnerstwa pomiędzy instytucjami w kraju, Europie i na świecie</li> </ul>	<i>liczba zorganizowanych wspólnie przedsięwzięć w danym roku</i>	
		<ul style="list-style-type: none"> <li>rozwijanie i pogłębienie współpracy z wolontariuszami i harcerzami (BIURO WOLONTARIATU)</li> </ul>	<i>lista uczestników objętych danym programem</i>	
		<ul style="list-style-type: none"> <li>utworzenie biura</li> </ul>	<i>ilość</i>	

Monika Iwaniska

		działalności kreatywnej, w tym wydarzeń kulturalnych i sportowo – rekreacyjnych (BIURO DZIAŁALNOŚCI KREATYWNEJ)	zorganizowanych wydarzeń w danym roku	
<b>5. TOŻSAMOŚĆ LOKALNA - DZIEDZICTWO KULTUROWE</b>	dbanie o lokalne, wielokulturowe i artystyczne dziedzictwo gminy	<ul style="list-style-type: none"> <li>wzmacnianie pozytywnego wizerunku gminy Iłowo – Osada</li> </ul>	kwestionariusze, wywiady, testy, ankiety, obserwacje	
		<ul style="list-style-type: none"> <li>nawiązanie współpracy z osobami zainteresowanymi historią i tradycją</li> </ul>	kwestionariusze, wywiady, testy, ankiety, obserwacje	
	ochrona i kultywowanie materialnego i niematerialnego dziedzictwa kulturowego	<ul style="list-style-type: none"> <li>zwiększenie wiedzy mieszkańców z zakresu dziedzictwa kulturowego oraz budowanie poczucia odpowiedzialności, zainteresowania i więzów mieszkańców z ich miejscem zamieszkania poprzez projekty artystyczne i społeczno - kulturalne</li> </ul>	kwestionariusze, wywiady, testy, ankiety, obserwacje, wzrost wiedzy	
		<ul style="list-style-type: none"> <li>odkrywanie historycznych miejsc, wydarzeń i ludzi</li> </ul>	kwestionariusze, wywiady, testy, ankiety, obserwacje, wzrost wiedzy	
		<ul style="list-style-type: none"> <li>archiwizacja i dokumentacja dziedzictwa kulturowego gminy</li> </ul>	dokumenty, liczba dóbr kultury narastająco według ewidencji, rejestrów prowadzonych przez GOKiS	
<b>6. MIEJSCE</b>	poprawa dostępności i stanu infrastruktury kulturalnej i sportowej w gminie	<ul style="list-style-type: none"> <li>rozwój infrastruktury GOKiS do nowych zadań i standardów UE</li> </ul>	ilość powstałych oraz zmodernizowanych budynków i pomieszczeń	
<b>7. SPORT, REKREACJA I TURYSTYKA</b>	popularyzacja walorów rekreacji ruchowej	<ul style="list-style-type: none"> <li>organizowanie imprez sportowych o znaczeniu lokalnym, regionalnym i międzynarodowym</li> </ul>	liczba zrealizowanych działań w danym roku	
		<ul style="list-style-type: none"> <li>promocja sportu i rekreacji</li> </ul>	liczba organizowanych działań w danym roku	

Monika Iwaniska

<b>8.MARKETING I SPRZEDAŻ</b>	<b>stworzenie atrakcyjnego systemu komunikacji z odbiorcami GOKiS</b>	<ul style="list-style-type: none"> <li>E – GOKiS – wykorzystanie przestrzeni wirtualnej (wirtualny świat stwarza wiele możliwości aktywnego włączenia uczestników w życie GOKiS)</li> <li>modernizacja strony internetowej, prowadzenie bieżącej aktualizacji strony</li> <li>rejestrowanie odwiedzin na stronie internetowej</li> <li>informowanie o ofercie kulturalnej i sportowo – rekreacyjnej w sposób nowoczesny z wykorzystaniem nowych kanałów komunikacji (np. portale społecznościowe)</li> </ul>	<i>ilość odwiedzin na stronach internetowych</i>	
		<ul style="list-style-type: none"> <li>komunikacja poprzez media, prasę, BIP, wywiady, afisz/plakat, zaproszenie zainteresowanych i mailing</li> </ul>	<i>ilość osób biorących udział w wydarzeniu</i>	
	<b>prowadzenie działalności gospodarczej w oparciu o odrębne przepisy (uzyskane przychody przeznaczone są na realizację celów statutowych i pokrywania bieżącej działalności)</b>	<ul style="list-style-type: none"> <li>e – commerce (sklep internetowy – sprzedaż gier karcianych <i>Bajki i legendy</i>)</li> </ul>	<i>co najmniej 60% artykułów sprzedanych w ciągu miesiąca, licytacje</i>	cena za szt. w zależności od nakładu pracy i wydawnictwa, licytacje
		<ul style="list-style-type: none"> <li>sprzedaż komisowa dzieł sztuki, rękodzieła ludowego</li> </ul>	<i>% ze sprzedaży dla GOKiS</i>	
		<ul style="list-style-type: none"> <li>prowadzenie szkoleń, warsztatów i zajęć edukacyjnych</li> </ul>	<i>liczba sprzedanych usług szkoleniowych</i>	

*Monika Iwanicka*



	<b>dostępność sportu dla wszystkich</b>	<ul style="list-style-type: none"> <li>• edukacja i aktywizacja sportowa społeczności lokalnej</li> </ul>	<i>liczba osób uczestniczących w realizowanych przedsięwzięciach sportowych</i>	
		<ul style="list-style-type: none"> <li>• zwiększenie dostępu do obiektów GOKiS – sport na ulicach, sport na podwórkach</li> </ul>	<i>kwestionariusze, wywiady, testy, ankiety, obserwacje</i>	
		<ul style="list-style-type: none"> <li>• współdziałanie z samorządem gminy, placówkami oświaty, kultury oraz Szkolnym Związkiem Sportowym, klubami i stowarzyszeniami sportowymi, z nadleśnictwem Dwukoły oraz innymi podmiotami w zakresie działalności sportowo – rekreacyjnej</li> </ul>	<i>liczba zorganizowanych wspólnie przedsięwzięć w danym roku</i>	Gra terenowa użytkowników odbiorników GPS (współpraca z Nadleśnictwem Dwukoły)
	<b>nowoczesna infrastruktura sportowo - rekreacyjna</b>	<ul style="list-style-type: none"> <li>• tworzenie, utrzymanie i udostępnienie bazy sportowo – rekreacyjnej</li> </ul>	<i>liczba zmodernizowanych obiektów sportowych</i>	
		<ul style="list-style-type: none"> <li>• dostosowywanie infrastruktury do potrzeb mieszkańców</li> </ul> <p>(zdiagnozowanie potrzeby oraz przygotowanie i wdrożenie na bazie diagnozy programu inwestycyjnego - pozyskanie dotacji na budowę i uruchomienie kortów tenisowych do squasha)</p>	<i>liczba nowych obiektów sportowych</i>	

Monika Iwaniska

		<ul style="list-style-type: none"> <li>organizowanie imprez rozrywkowych i artystycznych, koncertów, przedstawień teatralnych, widowisk oraz innych form estradowych w obiektach własnych</li> </ul>	<i>liczba sprzedanych biletów</i>	
		<ul style="list-style-type: none"> <li>prowadzenie gier terenowych (imprezy integracyjne, szkoły itd.)</li> </ul>	<i>liczba sprzedanych biletów</i>	
		<ul style="list-style-type: none"> <li>świadczenie usług sportowo – rekreacyjnych : kino pod chmurką</li> </ul>	<i>liczba sprzedanych biletów</i>	
		<ul style="list-style-type: none"> <li>świadczenie usług sportowo – rekreacyjnych:, park linowy, squash(program wieloletni, partnerski)</li> </ul>	<i>liczba sprzedanych karnetów, liczba pojedynczych wejść</i>	
		<ul style="list-style-type: none"> <li>kontynuowanie dotychczasowej działalności bądź poszerzenie jej w zakresie:   świadczenia usług poligraficznych, fotograficznych, filmowych i wideo,   prowadzenia kursów języków obcych oraz nauki gry na instrumentach,   organizowania imprez własnych i zleconych (okolicznościowe, rodzinne, obrzędowe),   świadczenia usług gastronomicznych,   wynajmowania i wdzierżawiania administrowanych pomieszczeń i obiektów.</li> </ul>	<i>%wzrost sprzedanych usług</i>	
<b>9.ZDALNE UCZESTNICTWO W KULTURZE</b>	<b>tworzenie metod i możliwości zdalnego uczestnictwa w kulturze</b>	<ul style="list-style-type: none"> <li>integracja poprzez kulturę i sport zdalnie</li> </ul>	<i>ilość odwiedzin na stronach internetowych badanie poziomu satysfakcji z działań GOKiS ankiety</i>	

Monika Iwanicka

Działania będą realizowane w miarę posiadających środków finansowych oraz możliwości ich pozyskania ze źródeł zewnętrznych uwzględniające realne propozycje i oczekiwania mieszkańców.

Przed rozpoczęciem jakichkolwiek działań będą oceniane zasoby i potencjał kadry Ośrodka oraz przeprowadzone zostaną spotkania z mieszkańcami by w pełni przystosować Ośrodek do zaspokojenia potrzeb i aspiracji kulturalnych, sportowych i rekreacyjnych mieszkańców gminy Howo – Osada.

#### 4. Kierunki rozwoju i działania zmierzające do osiągnięcia celów z uwzględnieniem źródła finansowania

<b>OBSZAR</b>	<b>1. LUDZIE</b> uczestnicy kultury i sportu , obecni i przyszli mieszkańcy gminy
<b>Kierunki rozwoju i działania zmierzające do realizacji celów operacyjnych</b>	<b>AKTYWIZACJA SPOŁECZNOŚCI LOKALNEJ I JEJ ROZWÓJ:</b> stworzenie różnorodnej oferty zajęć i warsztatów, biorąc pod uwagę potrzeby mieszkańców i różne gusta uczestników, przeprowadzenie badań ilościowych realizowanych przy okazji dużych imprez, rozpoznanie potrzeb mieszkańców gminy poprzez prowadzenie systematycznych badań (np. preferencje, częstotliwość uczestnictwa w kulturze), stworzenie ciekawych, profilowanych wydarzeń kulturalnych dla różnych grup wiekowych – wychowanie przyszłego odbiorcy , współorganizacja działań służących wspieraniu aktywności społecznej osób starszych, dostosowanie godzin otwarcia instytucji kultury do potrzeb odbiorców, projekty wykorzystujące wiedzę i umiejętności studentów, np. wolontariat w miejscach kultury, edukacja dla uczniów, założenie skrzynki e-mailowej (moje uwagi, moje propozycje )
<b>Źródła finansowania</b>	np. Program Polsko-Amerykańskiej Fundacji Wolności, konkurs: na Fora lokalne! termin składania wniosków do 10 maja 2021r., Europejski Fundusz Rozwoju Wsi Polskiej(przegląd możliwych obszarów finansowania), Polska Fundacja Dzieci i Młodzieży (przegląd możliwych obszarów finansowania), Fundacja im. Stefana Batorego (przegląd możliwych obszarów finansowania), Fundacja Wspomagania Wsi (przegląd możliwych obszarów finansowania), Program Operacyjny Fundusz Inicjatyw Obywatelskich (przegląd możliwych obszarów finansowania), środki własne, bezkosztowe, środki własne i współorganizatorów, Program ASOS ( w okresie naborów),Erasmus+, Programy Ministra

*Monika Jwańska*



	Kultury i Dziedzictwa Narodowego, środki własne, partnerstwo, budżet gminy, sponsorzy, darowizny
<b>OBSZAR</b>	<b>2. KREACJA</b> twórczość, organizowanie wydarzeń kulturalnych
<b>Kierunki rozwoju i działania zmierzające do realizacji celów operacyjnych</b>	<b>EDUKACJA KULTURALNA I UPOWSZECHNIANIE KULTURY:</b> promocja i prezentacja artystów i działań kulturalnych poza obszarem gminy, organizowanie przedstawień teatralnych, koncertów, projekcji filmów, e – teatr, sztuka w przestrzeni: kino wieczorową porą, teatr uliczny, happeningi, organizacja wspólnych wystaw (np. galeria objazdowa, galeria ulicami i ścieżkami gminy, przegląd twórczości artystycznej- Bez barier ( współpraca z innymi ośrodkami kultury w celu wypromowania corocznego wydarzenia kulturalnego), organizacja wymiany artystów i animatorów, rozwijanie współpracy z innymi ośrodkami kultury i nauki z kraju i Europy, wspólnie działania z artystami lokalnymi, wyszukiwanie i wspieranie talentów, zapraszanie do współpracy profesjonalistów w swojej dziedzinie, organizacja konkursów i przeglądów o zasięgu regionalnym, realizowanie innowacyjnych projektów pomiędzy kulturą a nauką, organizacja działań z zakresu różnych form rękodzieła ludowego (Z dziada pradziada), przeglądy młodych wykonawców muzyki, łączenie tradycji z nowoczesnością, innowacyjne warsztaty wokalnie – muzyczne ( Orkiestra dęta połączona z nowoczesną muzyką np. rock, hip - hop), konkursy plastyczne dla różnych grup społecznych, zajęcia z kulturą, sztuką w szkołach, stowarzyszeniach itp., koncerty, przedstawienia teatralne i pokazy dla przedszkolaków, kształtowanie i rozwijanie działalności sekcji np. sekcja dziennikarska (wywiady z artystami, amatorami kultury, Kołami Gospodyń Wiejskich), sekcja filmowa(tworzenie filmów krótkometrażowych), nawiązanie współpracy ze szkołą filmową, sekcja teatralna(utworzenie III amatorskich grup teatralnych – młodzież, dorośli, grupa kabaretowa), sekcja taneczna (taniec współczesny połączony z ludowym) , nocne maratony gier planszowych i karcianych, konkursy literackie, warsztaty artystyczne – rozwojowe dla rodziców z dziećmi, sekcja plastyczna, w tym zaangażowanie wszystkich grup społecznych w tworzenie sztuki ( utworzenie kolażu nt. współczesny świat widziany oczyma różnych grup społecznych, w tym rolnicy, urzędnicy, politycy, dzieci, nauczyciele, osoby niepełnosprawne itd. - wypromowanie wydarzenia poza region – ostatni etap utworzenie z zebranego materiału kolażu cyfrowego), zaproszenie mieszkańców do tworzenia komiksu o tematyce historycznej, sekcja informatyczna (kształtowanie kompetencji cyfrowych min. wśród seniorów), sekcja muzyczna (propozycja utworzenia chóru), organizacja koncertów wokalnie- muzycznych wraz z odpowiednimi prelekcjami , warsztaty, szkolenia dla kobiet

Monika Jankowska



	z Koła Gospodyń Wiejskich, spotkania dla dzieci z grami świetlicowymi, projekt na maskotkę GOKiS,
<b>Źródła finansowania</b>	np. Fundacja Kronenberga / City Handlowy Fundacja Orange / Akademia Orange, Instytut Filmowy, IPiUM Silesia, Programy Ministerstwa Kultury i Dziedzictwa Narodowego, otwarte konkursy ofert, Fundacja Banku Zachodniego WBK program grantowy, Bank Ambitnej Młodzieży, Fundacja KGHM Polska Miedź (dotacje są przyznawane na bieżąco), Fundacja LOTTO Milion Marzeń, Fundacja PZU ,Fundacja PGNiG im. Ignacego Łukasiewicza, Programy Ministra Kultury i Dziedzictwa Narodowego, środki własne, partnerstwo, budżet gminy, sponsorzy, darowizny
<b>OBSZAR</b>	<b>3. ZARZĄDZANIE</b> tworzenie i prowadzenie polityki kulturalnej oraz administrowanie zasobami w sektorze kultury i sportu
<b>Kierunki rozwoju i działania zmierzające do realizacji celów</b>	<b>PODNIESIENIE JAKOŚCI I EFEKTYWNOŚCI ZARZĄDZANIA KULTURĄ:</b> zarządzanie wspólnymi projektami z organizacjami pozarządowymi, uwzględnienie kreowania kultury organizacyjnej GOKiS, konsultacje ze specjalistami w dziedzinie zarządzania kulturą, unowocześnienie modelu zarządzania, organizacja szkoleń wewnętrznych dla pracowników i kadry instruktorskiej GOKiS, działania promocyjne, badania, zmiana struktury organizacyjnej i nowy podział zadań, zarządzanie pracą w zespole wykorzystując aplikacje ułatwiające kontakt i organizacje teamu
<b>Źródła finansowania</b>	Programy Ministra Kultury i Dziedzictwa Narodowego, środki własne, partnerstwo, budżet gminy, sponsorzy, darowizny
<b>OBSZAR</b>	<b>4. WSPÓLPRACA I PARTNERSTWO</b> wspólne aktywne działanie, wspólne społeczne cele, wspólne odnoszenie korzyści, poszukiwanie innowacyjnych rozwiązań
<b>Kierunki rozwoju i działania zmierzające do realizacji celów operacyjnych</b>	<b>BUDOWANIE KULTURY ZAUFANIA W RELACJACH Z INTERESARIUSZAMI</b> współpraca z podmiotami spoza sektora kultury (np. związkami wyznaniowymi, opieka społeczną), zachęcanie sektora prywatnego do wspierania kultury i sportu, stworzenie i upublicznienie listy wydarzeń kulturalnych (w tym festiwali) i sportowych o priorytetowym znaczeniu dla gminy Hłowo – Osada, opracowanie planu kontaktu z potencjalnymi sponsorami, pozyskanie i podpisanie porozumień wolontariackich z osobami posiadającymi kompetencje w zakresie działalności twórczej
<b>Źródła finansowania</b>	Programy Ministra Kultury i Dziedzictwa Narodowego, środki własne, budżet gminy, sponsorzy, darowizny, projekty partnerskie

Monika Jwańska



<b>OBSZAR</b>	<p><b>5. TOŻSAMOŚĆ LOKALNA - DZIEDZICTWO KULTUROWE</b></p> <p>odkrywanie, wypracowanie i wzmacnianie identyfikacji obywateli z miejscem zamieszkania, poszanowanie dziedzictwa kulturowego oraz budowanie wizerunku gminy</p>
<b>Kierunki rozwoju i działania zmierzające do realizacji celów</b>	<p><b>ZBUDOWANIE WSPÓŁCZESNEJ TOŻSAMOŚCI GMINY IŁOWO – OSADA Z POSZANOWANIEM TRADYCJI I WIELOKULTUROWOŚCI :</b></p> <p>tworzenie atrakcyjnych szlaków kulturowych ( gier terenowych, np. związanych z artystami mieszkającymi w gminie),dopracowanie flagowego gminnego wydarzenia związanego i tożsamego z historią gminy, współpraca z mieszkańcami , w tym promocja pasjonatów z różnych dziedzin życia nie tylko kulturalnego (sklep internetowy z wyrobami ),gromadzenie zbiorów do planowanego Muzeum wirtualnego, spotkania z interesującymi ludźmi, autorami, artystami, twórcami, liderami, politykami, autorytetami</p>
<b>Źródła finansowania</b>	Programy Ministra Kultury i Dziedzictwa Narodowego, środki własne, partnerstwo, budżet gminy, sponsorzy, darowizny, Akademia Orange
<b>OBSZAR</b>	<p><b>6. MIEJSCE</b></p> <p>budynki, lokale, przestrzeń publiczna związana z kulturą i sportem</p>
<b>Kierunki rozwoju i działania zmierzające do realizacji celów</b>	<p><b>POPRAWA STANU I DOSTĘPNOŚCI INFRASTRUKTURY KULTURALNEJ I SPORTOWEJ, POPRAWA JAKOŚCI PRZESTRZENI PUBLICZNEJ I JEJ LEPSZE WYKORZYSTANIE NA DZIAŁANIA KULTURALNE I SPORTOWE</b></p> <p>uwzględnianie funkcji służących życiu społecznemu i kulturalnemu w nowych (lub odnawianych) budynkach użyteczności publicznej, przedsięwzięcia w przestrzeni publicznej, prowadzenie działalności w zakresie prawidłowej eksploatacji, modernizacji i rozbudowy bazy sportowo-rekreacyjnej</p>
<b>Źródła finansowania</b>	Programy Ministra Kultury i Dziedzictwa Narodowego, środki własne, partnerstwo, budżet gminy, sponsorzy, darowizny
<b>OBSZAR</b>	<p><b>7. SPORT, REKREACJA I TURYSTYKA</b></p> <p>wszelkie formy aktywności ruchowej, organizowanie wydarzeń sportowych, sportowo – rekreacyjnych, rekreacyjnych, turystycznych,</p>
<b>Kierunki rozwoju i działania zmierzające do realizacji celów</b>	<p><b>EDUKACJA POPRZEZ SPORT I UPOWSZECHNIANIE GO W RÓŻNYCH GRUPACH SPOŁECZNYCH I ŚRODOWISKOWYCH:</b></p> <p>organizacja na terenie gminy otwartych imprez (zawodów) sportowych i sportowo-rekreacyjnych, np. organizacja sportowych zawodów rodzinnych, propagowanie nowych dyscyplin sportu (Boccie), zachęcanie do udziału w dyscyplinach sportowych kobiet , prowadzenie nowatorskich form działalności aktywizujących lokalną społeczność, gry i zabawy ruchowe z czasów PRL, turniej dla przedstawicieli</p>

Monika Iwanisko

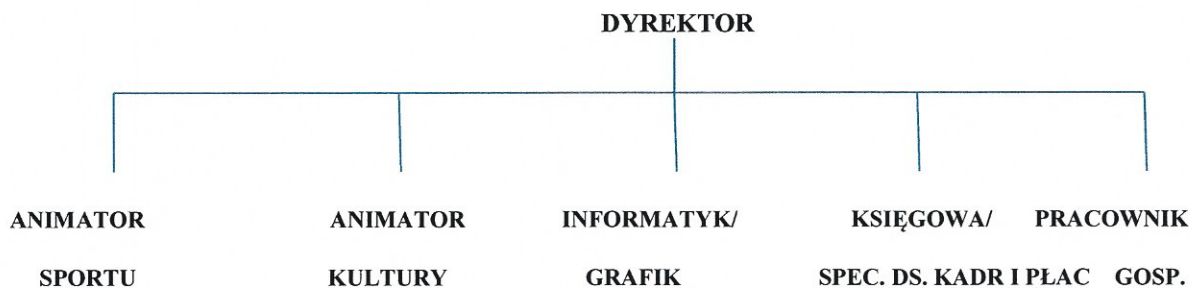


	<p>sołectw gminy Iłowo – Osada ( raz w roku), sekcja turystyki i rekreacji(turystyka rowerowa, wędrówki, Nordic walking), Fitness (Body ball, zdrowy kręgosłup, Stretaching, TBC ), klub szachowy, prowadzenie zajęć w zakresie nauki różnych dyscyplin sportowych, rozwijanie usług w zakresie sportu, masowej kultury fizycznej i rekreacji (squash - program partnerski, wieloletni), wspieranie działalności klubów i organizacji sportowych, propozycja utworzenia grupy cheerleaderek, które będą dopingować amatorskie drużyny sportowe gminy Iłowo- Osada</p>
<b>Źródła finansowania</b>	<p>Minister Kultury, Dziedzictwa Narodowego i Sportu: konkurs ofert na dofinansowanie - ze środków pochodzących z budżetu państwa - zadań z zakresu upowszechniania sportu różnych grup społecznych i środowiskowych realizowanych w okresie od 1 stycznia do 31 grudnia 2021 roku, budżet gminy (dotacje z budżetu gminy z zakresu sportu, rekreacji i turystyki), przychody komercyjne (zapropozowanie atrakcyjnych usług, rekreacji odpłatnych), środki UE (stworzenie i wdrożenie programu pozyskiwania środków UE w tym przegląd możliwych źródeł pozyskiwania i składania wniosków), sponsorzy(program współpracy ze sponsorami, produkty typu np. imprezy masowe, przygotowanie oferty dla sponsorów), Ministerstwo Sportu i Turystyki (przeгляд możliwych obszarów finansowania), w tym inne( projekty partnerskie), Erasmus +Sport</p>
<b>OBSZAR</b>	<p><b>8. MARKETING I SPRZEDAŻ</b> zaspokajanie potrzeb statutowych poprzez osiągnięcie zysków</p>
<b>Kierunki rozwoju i działania zmierzające do realizacji celów</b>	<p><b>BUDOWANIE STRATEGII SPRZEDAŻY I MARKETINGOWEJ, e - marketingowej (cele komunikacyjne, wizerunkowe, informacyjne i sprzedażowe)</b></p> <p>aktywna promocja walorów gminy Iłowo – Osada w zakresie sportu i rekreacji oraz kultury, promocja osiągnięć i sukcesów sportowych i kulturalnych, maksymalizacja zysków, zwiększenie ruchu na stronie, poprawa wizerunku GOKiS, budowanie świadomości marki, powołanie zespołu, obecność i pozycjonowanie marki na wydarzeniach, sprzedaż za pośrednictwem mediów społecznościach, e – commere, aukcji, współpraca z partnerami, tworzenie sieci kontaktów, promocja GOKiS , gminy, otwartość na projekty nowatorskie, informowanie o ofercie w sposób nowoczesny z wykorzystaniem nowych kanałów komunikacji,</p>
<b>Źródła finansowania</b>	<p>dotacje z budżetu gminy, środki własne, sponsorzy, wpłaty osób prawnych i fizycznych oraz innych jednostek organizacyjnych nie posiadających osobowości prawnej, darowizny</p>

Monika Jwaniska

<b>OBSZAR</b>	<b>9. ZDALNE UCZESTNICTWO W KULTURZE I SPORCIE</b> kształtowanie kompetencji cyfrowych, wsparcie w realizacja celów statutowych przez Internet
<b>Kierunki rozwoju i działania zmierzające do realizacji celów</b>	<b>EDUKACJA KULTURALNA, POPRZEZ SPORT ORAZ UPOWSZECHNIANIE KULTURY I SPORTU W RÓŻNYCH GRUPACH SPOŁECZNYCH I ŚRODOWISKOWYCH ZDALNIE</b> tworzenie nowatorskich, kreatywnych metod i narzędzi, zajęć, docieranie do szerokiego grona odbiorców, stworzenie atrakcyjnego systemu komunikacji, stworzenie różnorodnej oferty zajęć, wydarzeń kulturalnych i sportowych , sportowo – rekreacyjnych w sieci (np. audycje, wywiady, udostępniane filmy krótkometrażowe, gry online , słuchowiska, konkursy, e-teatr)
<b>Źródła finansowania</b>	np. Program kreatywna Europa, środki własne, sponsorzy, partnerzy, bezkosztowe, budżet gminy, Programy Ministerstwa Kultury i Dziedzictwa Narodowego, Fundusze Europejskie na Rozwój Cyfrowy 2021-2027

### Schemat organizacyjny GOKiS w Iłowie – Osadzie



**BIURO DZIAŁALNOŚCI KREATYWNEJ** ( I zespół: animatorzy odpowiedzialni za wydarzenia i współpracę z innymi podmiotami, II zespół pracowników odpowiedzialnych za część merytoryczną: min. pracę nad grami karcianymi, III zespół za tworzenie gier terenowych oraz IV zespół odpowiedzialny za marketing i sprzedaż)

**POZOSTALI PRACOWNICY:**

**INSTRUKTORZY**

oraz

**BIURO WOLONTARIACKIE** (zespół 3 osobowy reprezentujący grupę wolontariuszy odpowiedzialnych min. za współpracę przy wydarzeniach kulturalnych i sportowych, pomocne przy rozpoznawaniu potrzeb kulturalnych mieszkańców gminy Iłowo – Osada, opiniowaniu i wspieraniu inicjatyw promujących i integrujących działalność kulturalną i sportowo - rekreacyjną )

*Monika Jwańska*



W celu realizacji zadań statutowych w GOKiS, tworzy się następujące stanowiska pracy:

- 1) **pracownicy merytoryczni:**
  - a) **dyrektor GOKiS**
  - b) **animator kultury**
  - c) **animator sportu i rekreacji**
  - d) **informatyk/grafik**
  - e) **starszy instruktor**
  - f) **instruktor**
  - g) **młodszy instruktor**
  - h) **operator sprzętu technicznego i audiowizualnego**
- 2) **pracownicy administracji i obsługi:**
  - a) **główny księgowy/specj. ds. kard i płac**
  - b) **pracownik gospodarczy**

Monika Swaniska