

**UCHWAŁA NR XXVII/168/20
RADY GMINY IŁOWO-OSADA**

z dnia 29 grudnia 2020 r.

w sprawie wyznaczenia aglomeracji Iłowo-Osada

Na podstawie art. 18 ust. 2 pkt 15 ustawy z dnia 8 marca 1990 r. o samorządzie gminnym (t.j. Dz. U. z 2020 r., poz. 713 z późn. zm.) oraz na podstawie art. 87 ust. 1 i ust. 4 w związku z art. 565 ust. 2 ustawy z dnia 20 lipca 2017 r. Prawo wodne (t.j. Dz. U. z 2020 r., poz. 310 z późn. zm.) po uzgodnieniu z Regionalnym Dyrektorem Ochrony Środowiska w Olsztynie oraz Dyrektorem Zarządu Zlewni w Ciechanowie

**Rada Gminy Iłowo-Osada
uchwala co następuje:**

§ 1. 1. Wyznacza się aglomerację Iłowo-Osada o równoważnej liczbie mieszkańców 5 739 z oczyszczalnią ścieków w miejscowości Iłowo-Osada w gminie Iłowo-Osada.

2. W skład aglomeracji wchodzi miejscowości: Iłowo-Wieś, Iłowo-Osada, Kraszewo, Narzym, Pruski, Wierzbowo.

§ 2. Część opisowa aglomeracji stanowi załącznik nr 1.

§ 3. Obszar i granice aglomeracji oznaczone są na mapie stanowiącej załącznik nr 2 do uchwały.

§ 4. Niniejsza uchwała poprzedzona była Rozporządzeniem nr 26 Wojewody Warmińsko-Mazurskiego z dnia 28.07.2005 r., w sprawie wyznaczenia aglomeracji Iłowo-Osada (Dz.U. Woj. Warmińsko-Mazurskiego z 2005 r. Nr 98, poz. 1289), które traci moc z dniem wejścia w życie niniejszej uchwały zgodnie z art. 565 ust. 2 ustawy z dnia 20 lipca 2017 r. Prawo wodne (t.j. Dz.U. z 2020 r., poz. 310 z późn. zm.).

§ 5. Wykonanie Uchwały powierza się Wójtowi Gminy Iłowo-Osada.

§ 6. Uchwała wchodzi w życie po upływie 14 dni od ogłoszenia w Dzienniku Urzędowym Województwa Warmińsko-Mazurskiego.

Przewodniczący Rady Gminy

Teresa Świątkowska

CZĘŚĆ OPISOWA AGLOMERACJI IŁOWO-OSADA

1. Podstawa wyznaczenia obszaru i granic aglomeracji.

Obszary i granice aglomeracji wyznaczono na podstawie:

- a) Studium Uwarunkowań i Kierunków Zagospodarowania Przestrzennego Gminy Iłowo-Osada przyjętego uchwałą nr XV/155/2000 Rady Gminy w Iłowie-Osadle z dnia 12.12.2000 r. z późn. zm.,
- b) Miejscowych Planów Zagospodarowania Przestrzennego wsi Iłowo, Kraszewo, Narzym przyjętych uchwałą Rady Gminy w Iłowie-Osadle Nr V/45/2003 z dnia 28.04.2003 r. z późn. zm.,
- c) Miejscowych Planów Zagospodarowania Przestrzennego wsi Białuty, Brodowo, Chorab- Purgałki, Dźwierznia, Gajówki-Mansfeldy, Iłowo-Dwukoty, Janowo-Pruski, Mławka, Sochy, Wierzbowo przyjętych uchwałą Rady Gminy w Iłowie-Osadle nr X/99/2003 z dnia 15.12.2003 r. z późn. zm.

2. Informacja o sieci kanalizacyjnej.

- a) Długość i rodzaj **istniejącej** sieci kanalizacyjnej.

Lp.	Kanalizacja istniejąca	Długość [km]
1.	Kanalizacja sanitarna grawitacyjna	40,515
2.	Kanalizacja sanitarna tłoczna	17,25
	Razem	57,765

- b) Długość i rodzaj **planowanej** do budowy sieci kanalizacyjnej.

Na terenie aglomeracji nie planuje się wybudowania nowej sieci kanalizacyjnej.

3. Informacja o liczbie mieszkańców w aglomeracji.

- a) Liczba stałych mieszkańców aglomeracji.*

Miejscowość	Liczba stałych mieszkańców [os.]
Kanalizacja istniejąca	
Iłowo-Osada	2 947
Iłowo-Wieś	563
Kraszewo	185
Narzým	1 460
Pruski	278
Wierzbowo	256
Razem	5 689

**(liczba osób zameldowanych na obszarze aglomeracji na pobyt stały oraz pobyt czasowy trwający nieprzerwanie dłużej niż 3 miesiące w rozumieniu przepisów ustawy z dnia 10 kwietnia 1974 r. o ewidencji ludności i dowodach osobistych).*

b) Liczba stałych mieszkańców aglomeracji korzystających z istniejącej sieci kanalizacyjnej.

Z istniejącej sieci kanalizacyjnej korzysta łącznie 5 676 mieszkańców zameldowanych na pobyt stały oraz czasowy.

c) Liczba stałych mieszkańców aglomeracji planowanych do podłączenia do nowo wybudowanej sieci kanalizacyjnej.

Liczba takich mieszkańców jest równa 0. Na terenie aglomeracji nie planuje się budowy nowej sieci kanalizacyjnej.

d) Liczba osób czasowo przebywających w aglomeracji.

Na terenie aglomeracji znajduje się 50 osób czasowo przebywających.

e) Liczba osób czasowo przebywających w aglomeracji korzystających z sieci kanalizacyjnej.

Na terenie aglomeracji z sieci kanalizacyjnej korzysta łącznie 50 osób czasowo przebywających

f) Liczba osób czasowo przebywających w aglomeracji planowanych do podłączenia do nowo wybudowanej sieci kanalizacyjnej.

Liczba takich osób jest równa 0. Na terenie aglomeracji nie planuje się budowy nowej sieci kanalizacyjnej.

4. Obliczenie wskaźnika koncentracji.

Wskaźnik koncentracji wynosi 0. Nie planuje się do budowy nowej sieci kanalizacyjnej.

5. Informacja o przemyśle występującym w aglomeracji.

a) Liczba RLM przemysłu w aglomeracji.

RLM przemysłu nie występuje na terenie aglomeracji zatem liczba RLM przemysłu w aglomeracji jest równa 0.

- b) Liczba RLM przemysłu obsługiwana przez istniejącą sieć kanalizacyjną.

RLM przemysłu nie występuje na terenie aglomeracji zatem liczba RLM przemysłu obsługiwana przez istniejącą sieć kanalizacyjną jest równa 0.

- c) Liczba RLM przemysłu planowana do podłączenia do nowo wybudowanej sieci kanalizacyjnej wraz ze wskazaniem nazw zakładów przemysłowych planowanych do podłączenia do sieci kanalizacyjnej.

RLM przemysłu nie występuje na terenie aglomeracji, nie planuje się również budowy nowej sieci kanalizacyjnej zatem liczba RLM przemysłu planowana do podłączenia jest równa 0.

6. Informacja o oczyszczalniach ścieków w aglomeracji.

- a) Informacja o istniejących oczyszczalniach ścieków.

Ścieki z terenu aglomeracji trafiają do aktywnej oczyszczalni ścieków znajdującej się w miejscowości Łowo-Osada.

Dane oczyszczalni:

-adres: ul. Krzywa 42, 13-240 Łowo-Osada,

-działka nr ewid.: 1125/1 ,

-ID oczyszczalni: PLWM0290,

-współrzędne geograficzne oczyszczalni: N:53°09'36.08''; E:20°17'11.68'',

-odbiornik ścieków: rzeka Dwukolanka,

-współrzędne geograficzne wylotu: N:53°09'35.00''. E:20°17'08.00''.

Starosta Powiatu Działdowskiego decyzją z dnia 11.02.2014 r., znak:Ro.6341.56.2013 udzielił Gminie Łowo-Osada pozwolenia wodnoprawnego na odprowadzanie ścieków z gminnej oczyszczalni ścieków w miejscowości Łowo-Osada, do rowu na działce nr 1125/2, obręb Łowo-Osada, uchodzącego do rzeki Dwukolanki na określonych zasadach.

- b) Informacja o planowanych do budowy oczyszczalniach ścieków.

Na terenie aglomeracji nie planuje się budowy nowych oczyszczalni ścieków.

- c) Czy sieć kanalizacyjna zakończona jest końcowym punktem zrzutu. W przypadku odpowiedzi twierdzącej należy wskazać do której aglomeracji ścieki te będą odprowadzane, wraz z określeniem obciążenia tej oczyszczalni ścieków

Sieć kanalizacyjna nie jest zakończona końcowym punktem zrzutu.

7. System gospodarki ściekowej w aglomeracji.

- a) Średnia dobową ilość ścieków komunalnych powstających na terenie aglomeracji oraz skład jakościowy tych ścieków.

Ilość ścieków komunalnych odprowadzonych zbiorczym systemem kanalizacyjnym do oczyszczalni ścieków w ostatnim roku sprawozdawczym wynosiła 211,5 tys. m³/rok co średnio przelicza się na ≈ 580 m³/dobę. Skład jakościowy ścieków surowych pobranych w zbiorniku retencyjnym oczyszczalni oraz skład jakościowy ścieków oczyszczonych pobranych na wylocie do rowu przedstawiono w tabelach poniżej.

Wskaźnik	Wartość wskaźników zanieczyszczeń ścieków surowych*
Zawiesina ogólna	220 mg/l
BZT ₅	444 mg/l
CHZT _{Cr}	1 234 mg/l

Wskaźnik	Wartość wskaźników zanieczyszczeń ścieków oczyszczonych*
Zawiesina ogólna	<2 mg/l
BZT ₅	3,3 mg/l
CHZT _{Cr}	71 mg/l

* na podstawie wyników pomiarów wykonanych w czerwcu 2020 r.

Na podstawie powyższej tabeli można stwierdzić, że oczyszczalnia spełnia kryteria Rozporządzenia Ministra Gospodarki Morskiej i Żeglugi Śródlądowej z dnia 12 lipca 2019 r. w sprawie substancji szczególnie szkodliwych dla środowiska wodnego oraz warunków jakie należy spełnić przy wprowadzaniu do wód lub do ziemi ścieków, a także przy odprowadzaniu wód opadowych lub roztopowych do wód lub do urządzeń wodnych.

b) Przepustowość istniejącej oczyszczalni ścieków w m³/d.

Projektowa średnia dobowa przepustowość istniejącej oczyszczalni ścieków wynosi $Q_{\text{śrd}} = 670 \text{ m}^3/\text{d}$. Projektowa maksymalna dobowa przepustowość istniejącej oczyszczalni ścieków wynosi $Q_{\text{śrd}} = 780 \text{ m}^3/\text{d}$.

c) Wydajność istniejącej oczyszczalni ścieków wyrażona w RLM

Projektowa maksymalna wydajność oczyszczalni ścieków wynosi 5 772 RLM.

d) Ilość i skład jakościowy ścieków przemysłowych odprowadzanych przez zakłady do systemu kanalizacji zbiorczej.

Na terenie aglomeracji do systemu kanalizacji zbiorczej nie są odprowadzane ścieki przemysłowe.

e) Ilość ścieków powstających na terenie aglomeracji nieobjętych systemem kanalizacji zbiorczej, gdzie zastosowano systemy indywidualne albo planuje się zastosowanie systemów indywidualnych lub innych rozwiązań zapewniających taki sam poziom ochrony środowiska jak w przypadku systemów kanalizacji zbiorczej (zbiorniki bezodpływowe, przydomowe oczyszczalnie ścieków).

Na terenie aglomeracji ścieki pochodzące od mieszkańców nieobjętych systemem kanalizacji zbiorczej (13 RLM) gromadzone są w zbiornikach bezodpływowych. Stamtąd taorem asenizacyjnym trafiają do oczyszczalni ścieków znajdującej się w miejscowości Iłowo-Osada. Średnia ilość takich ścieków wytwarzanych przez jednego mieszkańca wynosi około 12 m³/rok.

f) Rodzaj istniejącej oczyszczalni ścieków.

Istniejąca na terenie aglomeracji oczyszczalnia ścieków w miejscowości Iłowo-Osada jest oczyszczalnią biologiczną bez usuwania biogenów, spełniającą standardy odprowadzanych ścieków (rodzaj oczyszczalni: B).

8. Uzasadnienie określonej RLM aglomeracji.

Wyszczególnienie*	Wartość RLM
RLM stałych mieszkańców aglomeracji (Mk)	5 689
RLM osób czasowo przebywających w aglomeracji (czas)	50
RLM przemysłu (prz)	0
Suma	5 739

***RLM = RLM (Mk)+RLM(prz)+RLM(czas)**

gdzie:

RLM – równoważna liczba mieszkańców aglomeracji.

RLM (Mk) – RLM, tj. równoważna liczba mieszkańców obejmująca ładunek generowany przez stałych mieszkańców aglomeracji oraz osoby czasowo zameldowane; przyjmuje się 1 Mk =1RLM.

RLM (prz) – RLM wynikająca z ładunku ścieków przemysłowych odprowadzanych do kanalizacji zbiorczej. RLM wyraża wielokrotność ładunku zanieczyszczeń w ściekach odprowadzanych z obiektów przemysłowych i usługowych w stosunku do jednostkowego ładunku zanieczyszczeń w ściekach z gospodarstw domowych, odprowadzanych od jednego mieszkańca/dobę.

RLM (czas) – RLM wynikająca z ładunku ścieków pochodzących od osób czasowo przebywających w aglomeracji (zarejestrowane usługi noclegowe); przyjmuje się 1 RLM = 1 zarejestrowane miejsce noclegowe.

9. Informacja o strefach ochronnych ujęć wody, zawierająca oznaczenie aktów prawa miejscowego lub o decyzjach ustanawiających te strefy oraz zakazy, nakazy i ograniczenia obowiązujące na tych terenach.

Na terenie aglomeracji nie znajdują się strefy ochronne ujęć wody. Natomiast w bezpośrednim sąsiedztwie aglomeracji w miejscowości Narzym znajduje się strefa ochrony bezpośredniej dla ujęcia wody składającego się z 2 studni wierconych nr 1A i nr 3 na obszarze w formie wieloboku zlokalizowanego na działce o nr ewid. 106/2 ustanowiona decyzją z dnia 6.08.2018 r., znak:WA.ZUZ.1.4100.57.2.2018.MG Państwowego Gospodarstwa Wodnego Wody Polskie Dyrektora Zarządu Zlewni i Ciechanowie.

10. Informacja o obszarach ochronnych zbiorników wód śródlądowych zawierająca oznaczenie aktów prawa miejscowego ustanawiających te obszary oraz zakazy, nakazy i ograniczenia obowiązujące na tych obszarach.

Na terenie aglomeracji nie występują obszary ochronne zbiorników wód śródlądowych.

11. Informacja o formach ochrony przyrody, o których mowa w art. 6 ustawy z dnia 16 kwietnia 2004 r. o ochronie przyrody, zawierająca nazwę formy ochrony przyrody oraz tytuł i miejsce ogłoszenia aktu prawnego tworzącego, ustanawiającego albo wyznaczającego formę ochrony przyrody, oraz informacja o obszarach mających znaczenie dla Wspólnoty znajdujących się na liście, o której mowa w art. 27 ust. 1 tej ustawy.

Na terenie aglomeracji w miejscowości Narzym znajduje się:

- pomnik przyrody jednoobiektowy, drzewo: Dąb bezszypułkowy (PL.ZIPOP.1393.PP.2803032.744) ustanowiony Rozporządzeniem Nr 129 Wojewody Warmińsko-Mazurskiego z dnia 5 listopada 2008 r. w sprawie ustanowienia pomników przyrody na terenie województwa warmińsko-mazurskiego (Dz.U. Woj. Warmińsko-Mazurskiego z 2008 r. Nr 177 poz. 2598).

W bezpośrednim sąsiedztwie terenu aglomeracji w miejscowości Narzym znajdują się również:

- pomnik przyrody jednoobiektowy, drzewo: Klon srebrzysty (PL.ZIPOP.1393.PP.2803032.739) ustanowiony Rozporządzeniem Nr 29 Wojewody Warmińsko-Mazurskiego z dnia 10 października 2007 r. w sprawie ustanowienia pomników przyrody na terenie województwa warmińsko-mazurskiego (Dz.U. Woj. Warmińsko-Mazurskiego z 2007 r. Nr 155 poz. 2057),
- pomnik przyrody jednoobiektowy, drzewo: Klon srebrzysty (PL.ZIPOP.1393.PP.2803032.740) ustanowiony Rozporządzeniem Nr 29 Wojewody Warmińsko-Mazurskiego z dnia 10 października 2007 r. w sprawie ustanowienia pomników przyrody na terenie województwa warmińsko-mazurskiego (Dz.U. Woj. Warmińsko-Mazurskiego z 2007 r. Nr 155 poz. 2057).

12. Badanie spełnienia przez aglomerację warunków Dyrektywy ściekowej 91/271/EWG.

a) Warunek I (art. 3 Dyrektywy) procent skanalizowania w aglomeracji.

Aglomeracja jest w 99,8% skanalizowana. Do istniejącej sieci kanalizacyjnej podłączeni są prawie wszyscy mieszkańcy (zameldowani na pobyt stały i czasowy), którzy znajdują się na terenie aglomeracji. Jedynie 0,2% mieszkańców stosuje indywidualne systemy odprowadzania ścieków komunalnych - zbiorniki bezodpływowe.

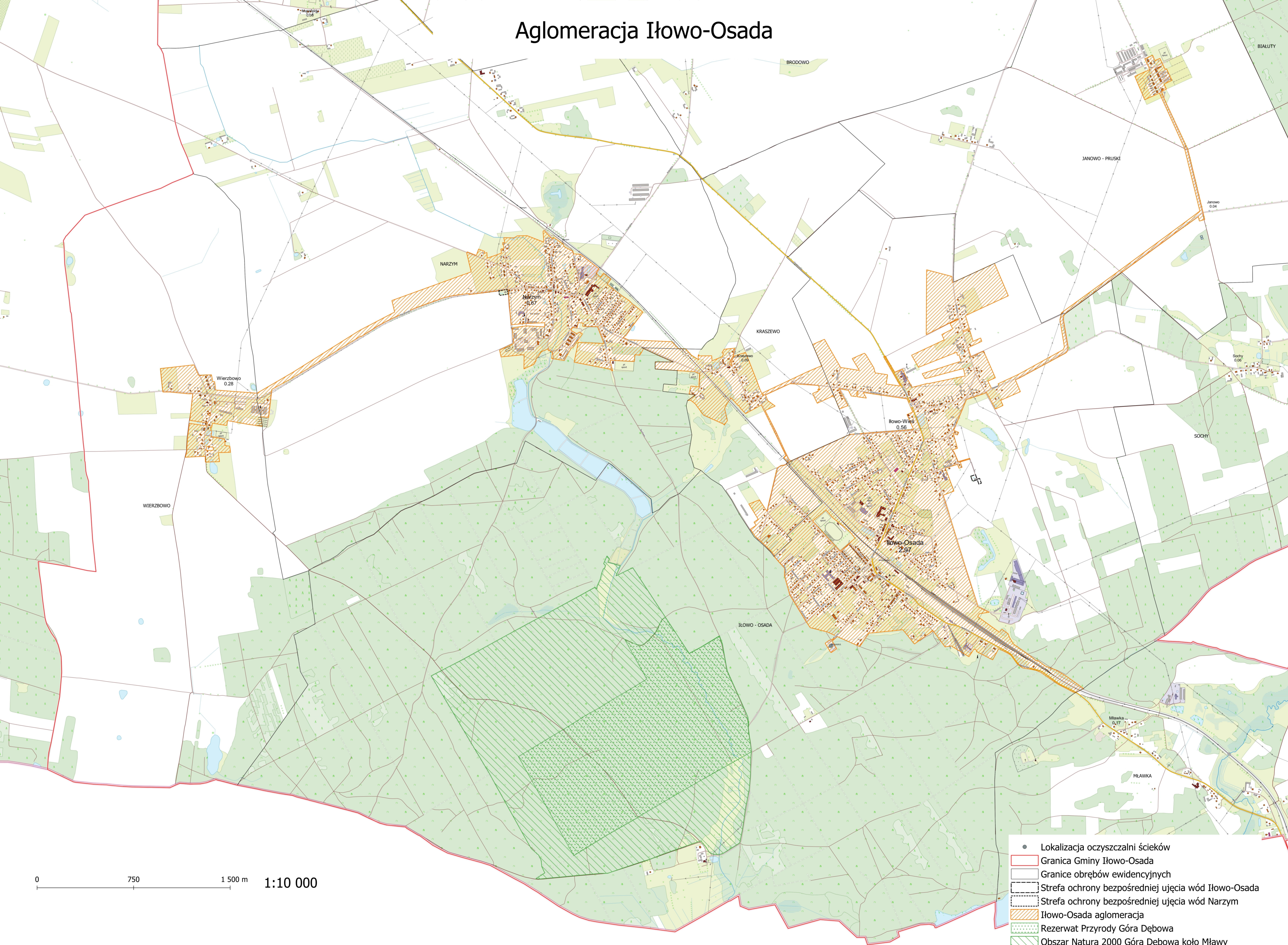
b) Warunek II (art. 10 Dyrektywy) wydajność oczyszczalni w aglomeracji (wyrażona w RLM).

Projektowa maksymalna wydajność oczyszczalni ścieków znajdującej się w miejscowości Łowo-Osada wynosi 5 772 RLM i jest większa od RLM aglomeracji 5 739 .

c) Warunek III (art. 4 i art. 5 Dyrektywy) standardy oczyszczania ścieków.

Aglomeracja Łowo-Osada posiada liczbę RLM<10 000, która jest obsługiwana przez biologiczną oczyszczalnię ścieków komunalnych bez oczyszczania biogenów. Jakość ścieków wprowadzanych do środowiska odpowiada jakości określonej w Zał. 3 do Rozporządzenia Ministra Gospodarki Morskiej i Żeglugi Śródlądowej z dnia 12. Lipca 2019 r. w sprawie substancji szczególnie szkodliwych dla środowiska wodnego oraz warunków, jakie należy spełnić przy wprowadzaniu do wód lub do ziemi ścieków, a także przy odprowadzaniu wód opadowych lub roztopowych do wód lub do urządzeń wodnych (Dz.U. 2019 r., poz.1311).

Aglomeracja Iłowo-Osada



- Lokalizacja oczyszczalni ścieków
- ▭ Granica Gminy Iłowo-Osada
- ▭ Granice obrębów ewidencyjnych
- ▭ Strefa ochrony bezpośredniej ujęcia wód Iłowo-Osada
- ▭ Strefa ochrony bezpośredniej ujęcia wód Narzym
- ▭ Iłowo-Osada aglomeracja
- ▭ Rezerwat Przyrody Góra Dębowa
- ▭ Obszar Natura 2000 Góra Dębowa koło Mławy

0 750 1 500 m 1:10 000

UZASADNIENIE

Aglomerację Iłowo-Osada tworzy się zgodnie z art. 18 ust. 2 pkt 15 ustawy z dnia 8 marca 1990 r. o samorządzie gminnym (t.j. Dz. U. z 2020 r., poz. 713 z późn. zm.) oraz na podstawie art. 87 ust. 1 i ust. 4. ustawy z dnia 20 lipca 2017 r. Prawo wodne (t.j. Dz. U. z 2020 r., poz. 310 z późn. zm.).

Zgodnie z art. 565 ust. 2 ustawy z dnia 20 lipca 2017 r. Prawo wodne (t.j. Dz. U. z 2020 r. poz. 310 z późn. zm.) traci moc Rozporządzenie nr 26 Wojewody Warmińsko-Mazurskiego z dnia 28.07.2005 r., w sprawie wyznaczenia aglomeracji Iłowo-Osada (Dz.U. Woj. Warmińsko-Mazurskiego z 2005 r. Nr 98, poz. 1289).

Rada Gminy Iłowo-Osada wyznacza aglomerację Iłowo-Osada zgodnie z Rozporządzeniem Ministra Gospodarki Morskiej i Żeglugi Śródlądowej z dnia 27 lipca 2018 r. w sprawie sposobu wyznaczania obszarów i granic aglomeracji (Dz. U. 2018, poz. 1586).

Aglomerację ustanawia się na podstawie przeglądu aglomeracji dokonanego przez Wójta Gminy Iłowo-Osada zgodnie z art. 92 ustawy Prawo Wodne.

Zgodnie z art. 87 ust. 4 ustawy Prawo Wodne wyznaczenie aglomeracji przez Wójta Gminy Iłowo-Osada następuje po uzgodnieniu z Wodami Polskimi, a w zakresie obszarów objętych przynajmniej jedną formą ochrony przyrody z właściwym Regionalnym Dyrektorem Ochrony Środowiska.

Postanowieniem znak: WA.ZZŚ.1.417.10.2020.MZ z dnia 26.11.2020 r. Dyrektor Zarządu Zlewni w Ciechanowie Państwowe Gospodarstwo Wodne Wody Polskie uzgodnił w/w projekt Uchwały. Na postanowienie nie wniesiono zażalenia.

Postanowieniem znak: WSI.070.61.2020.IB.1 z dnia 23.11.2020 r. Regionalny Dyrektor Ochrony Środowiska w Olsztynie uzgodnił w/w projekt Uchwały. Na postanowienie nie wniesiono zażalenia.